

คู่มือการดำเนินงาน
ศูนย์ดูแลผู้สูงอายุในชุมชน
บ้านกลาง
ของผู้สูงอายุ



สำนักส่งเสริมและพิทักษ์ผู้สูงอายุ
สำนักงานส่งเสริมสวัสดิภาพและพิทักษ์เด็ก เยาวชน ผู้ด้อยโอกาส และผู้สูงอายุ
กระทรวงการพัฒนาสังคมและความมั่นคงของมนุษย์



จัดพิมพ์โดย

สำนักส่งเสริมและพิทักษ์ผู้สูงอายุ

สำนักงานส่งเสริมสวัสดิภาพและพิทักษ์เด็ก เยาวชน

ผู้ด้อยโอกาส และผู้สูงอายุ

ที่อยู่

618/1 ถนนนิคมมักกะสัน เขตราชเทวี กรุงเทพฯ 10400

โทรศัพท์ 0-2651-7782 โทรสาร 0-2651-7782

Website ชม. : www.m-society.go.th

Website สท. : www.opp.go.th

Website สทส. : www.oppo.opp.go.th

E-mail สทส. : older@opp.go.th

พิมพ์ครั้งที่ 1 มีนาคม 2556 จำนวน 4,000 เล่ม

พิมพ์ที่ โรงพิมพ์สำนักงานพระพุทธศาสนาแห่งชาติ

คำนำ



สำนักส่งเสริมและพิทักษ์ผู้สูงอายุ สำนักงานส่งเสริมสวัสดิภาพและพิทักษ์เด็ก เยาวชน ผู้ด้อยโอกาส และผู้สูงอายุ กระทรวงการพัฒนาสังคมและความมั่นคงของมนุษย์ ได้ดำเนินโครงการดำเนินงานศูนย์ดูแลผู้สูงอายุในชุมชน (บ้านกลางของผู้สูงอายุ) โดยมุ่งหมายให้เกิดการสร้างกลไกระดับชุมชน ในการดูแล ค้ำครอง และช่วยเหลือผู้สูงอายุ โดยเฉพาะกลุ่มที่พึ่งพาตนเองไม่ได้ ขาดคนดูแล และถูกทิ้งให้อยู่ตามลำพัง ให้ได้รับการดูแลที่เหมาะสมและต่อเนื่องตลอดเวลา การดำเนินโครงการนี้มุ่งเน้นเสริมสร้างภารกิจให้แก่องค์กรปกครองส่วนท้องถิ่น (อปท.) และภาคส่วนต่าง ๆ ในท้องถิ่น และชุมชน ในบทบาทการดูแลค้ำครองผู้สูงอายุในเขตพื้นที่ของตนเอง และเน้นการส่งเสริมให้ครอบครัวและชุมชนเป็นแกนหลักในการดูแลผู้สูงอายุ ซึ่งจะทำให้ผู้สูงอายุสามารถดำรงชีวิตอยู่ในชุมชนของตนเองได้อย่างมีความสุขและมีคุณภาพชีวิตที่ดี

คู่มือการดำเนินงานศูนย์ดูแลผู้สูงอายุในชุมชน (บ้านกลางของผู้สูงอายุ) จัดทำขึ้นเพื่อส่งเสริมให้องค์กรปกครองส่วนท้องถิ่น และหน่วยงานที่เกี่ยวข้อง ตลอดจนอาสาสมัครและผู้มีจิตอาสา ได้ใช้เป็นแนวทางในการดำเนินงานสำหรับการดูแลผู้สูงอายุในชุมชน เพื่อเป็นการสร้างหลักประกันการดูแลและพัฒนาคุณภาพชีวิตผู้สูงอายุในชุมชนอย่างมีส่วนร่วมต่อไป

สำนักส่งเสริมและพิทักษ์ผู้สูงอายุ

มีนาคม 2556

สารบัญ



| | หน้า |
|--|------|
| ส่วนที่ 1 ศูนย์ดูแลผู้สูงอายุในชุมชน (บ้านกลางของผู้สูงอายุ) | 1 |
| บ้านกลางของผู้สูงอายุ คืออะไร? | 2 |
| ที่มาและความจำเป็น | 3 |
| หัวใจการดำเนินงานบ้านกลาง | 7 |
| ขั้นตอนการดำเนินงาน | 10 |
| ส่วนที่ 2 ตัวอย่าง (Model) การดำเนินงานศูนย์ดูแลผู้สูงอายุในชุมชน (บ้านกลางของผู้สูงอายุ) | 12 |
| 1. หลักการสำคัญ | 13 |
| • ประัชญา | 13 |
| • จุดมุ่งหมาย | 14 |
| • แนวคิด | 15 |
| • หลักการดำเนินงาน | 16 |

| | หน้า |
|--|-----------|
| 2. องค์ประกอบ | 17 |
| • ส่วนประกอบ 1 : โครงสร้างของบ้านกลาง | 17 |
| • ส่วนประกอบ 2 : ผู้สูงอายุผู้รับบริการ | 21 |
| • ส่วนประกอบ 3 : บริการ 5 ภารกิจ | 22 |
| • ส่วนประกอบ 4 : บุคลากร | 23 |
| • ส่วนประกอบ 5 : การส่งต่อ | 24 |
| • ส่วนประกอบ 6 : งบประมาณ | 25 |
| 3. การจัดการ กำกับ ส่งเสริม สนับสนุน | 26 |
| ส่วนที่ 3 ผู้ที่ได้รับประโยชน์จากการดำเนินงาน | 29 |

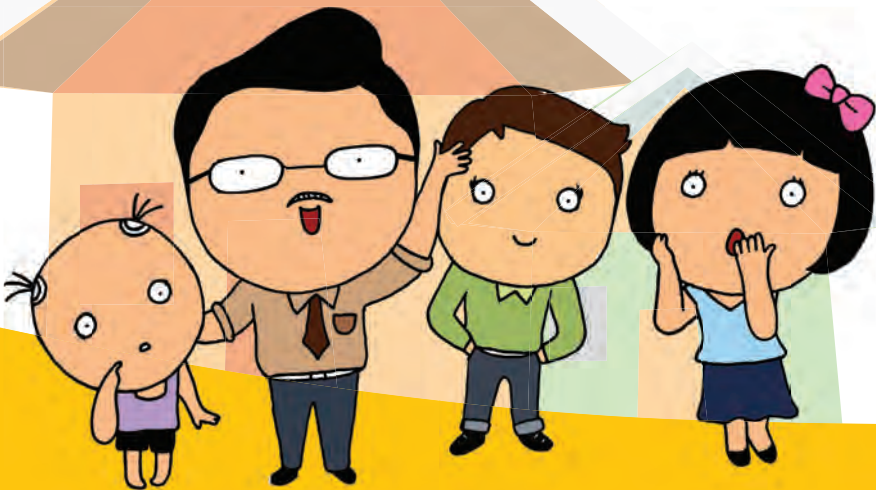


ส่วนที่ 1
ศูนย์ดูแลผู้สูงอายุในชุมชน
(บ้านกลางของผู้สูงอายุ)



บ้านกลางของผู้สูงอายุ คืออะไร ?

ศูนย์ดูแลผู้สูงอายุในชุมชน หรือบ้านกลางของผู้สูงอายุ คือ การจัดระบบงานในการดูแลและให้บริการผู้สูงอายุ โดย อปท. มีบทบาทหลักเพื่อให้การดูแล ค้ำครอง ช่วยเหลือ และให้บริการผู้สูงอายุภายในชุมชน โดยให้ความสำคัญเน้นหนักที่ผู้สูงอายุกลุ่มที่พึ่งตนเองไม่ได้และขาดคนดูแล และอยู่ตามลำพัง ให้สามารถดำรงชีวิตภายในชุมชนได้อย่างเหมาะสม



ที่มาและความจำเป็น



1. ผู้สูงอายุที่ต้องอยู่คนเดียวหรือที่อยู่ตามลำพัง และผู้สูงอายุกลุ่มที่พึ่งตนเองไม่ได้ และขาดผู้ดูแลเพิ่มจำนวนขึ้นอย่างรวดเร็ว และมีแนวโน้มเพิ่มขึ้นอย่างต่อเนื่อง



2. กลไกการดูแลผู้สูงอายุที่มีอยู่ในครอบครัว ชุมชน และท้องถิ่น ยังไม่สามารถให้บริการได้อย่างครอบคลุมตามความต้องการในชีวิตของผู้สูงอายุ



3. หน่วยงานที่เกี่ยวข้องในการจัดบริการ หรือการดูแลผู้สูงอายุในชุมชน ยังไม่มี แนวทางที่ชัดเจนในการจัดบริการดูแล ผู้สูงอายุ

อาหาร गरกิน



ซ่อมแซม
ที่อยู่อาศัย



4. ภาคธุรกิจเอกชนมีการให้บริการดูแลผู้สูงอายุ
ที่มีฐานะทางเศรษฐกิจดี แต่ผู้สูงอายุทั่ว ๆ ไป
หรือที่มีฐานะยากจน ไม่สามารถไปใช้บริการได้



หัวใจการทำงาน
บ้านกลางๆ



หัวใจการดำเนินงานบ้านกลางฯ คือ **2 3 5 7**

2

หมายถึง

โครงสร้างหลัก 2 ส่วนของศูนย์ดูแลผู้สูงอายุ
ในชุมชน หรือบ้านกลางฯ ประกอบด้วย
ศูนย์อำนวยความสะดวกกลาง และศูนย์ย่อยในชุมชน



3

หมายถึง

ผู้สูงอายุทั้ง 3 กลุ่ม ที่เป็นกลุ่มเป้าหมาย
ในการดูแลของบ้านกลางฯ ประกอบด้วย
กลุ่มที่ 1 ผู้สูงอายุที่ช่วยเหลือตนเองได้ใน
กิจวัตรประจำวัน



กลุ่มที่ 2 ผู้สูงอายุที่พอจะช่วยเหลือตนเอง
ได้ในกิจวัตรประจำวันระดับหนึ่ง และต้อง
พึ่งพาผู้อื่นบ้างในบางเรื่อง



กลุ่มที่ 3 ผู้สูงอายุที่ช่วยเหลือตนเองไม่ได้
ในกิจวัตรประจำวัน ต้องพึ่งพาผู้อื่น คอยดูแล
หรือทำแทนให้



5

หมายถึง

ภารกิจบริการ 5 ประเภทที่บ้านกลางฯ จัดให้แก่ผู้สูงอายุในชุมชน



(1) ให้การดูแลผู้สูงอายุที่ช่วยเหลือตนเองไม่ได้ และไม่มีใครดูแล

(2) ให้บริการรับฝากดูแลกลางวัน สำหรับผู้สูงอายุที่บุตรหลานออกไปทำงานนอกบ้าน

(3) ให้บริการรับฝากดูแลชั่วคราวสำหรับผู้สูงอายุที่บุตรหลานต้องไปทำธุระต่างถิ่นหลายๆวัน

(4) จัดกิจกรรมที่เป็นประโยชน์ให้แก่ผู้สูงอายุ

(5) ให้การดูแลคุ้มครอง ช่วยเหลือเรื่องต่างๆ ตามที่ผู้สูงอายุติดต่อมา

7

หมายถึง

การจัดระบบการดูแลผู้สูงอายุให้ได้รับบริการอย่างครอบคลุมตลอดเวลาโดยมีการจัดเวรดูแลผู้สูงอายุครบ 7 วัน ตลอดทุกๆ สัปดาห์



ขั้นตอนการดำเนินงาน

โครงการศูนย์ดูแลผู้สูงอายุในชุมชน (บ้านกลางของผู้สูงอายุ)

| ลำดับ | ขั้นตอน/รายละเอียด | เป้าหมาย | วิธีการ | ผู้รับผิดชอบ | | ผลความสำเร็จ ที่ต้องการ |
|-------|--|---|--------------------------------------|--------------|------|---|
| | | | | หลัก | ร่วม | |
| 1 | พมจ. ชี้แจง อปท. เป้าหมายในจังหวัด | - นายก อปท. - เจ้าหน้าที่ อปท. | จัดประชุม | พมจ. | - | - ผู้บริหาร อปท. มีความ เข้าใจในรูปแบบและ วิธีการดำเนินงาน บ้านกลางฯ - ได้รายชื่อพื้นที่ดำเนิน การบ้านกลางฯ |
| 2 | อปท. สร้างความเข้าใจกับ ฝ่ายขับเคลื่อนงาน | - ฝ่ายบริหาร - สมาชิกสภา - เจ้าหน้าที่ - ผู้นำชุมชน - ตัวแทนผู้สูงอายุ - อาสาสมัคร/ จิตอาสา | จัดประชุม | อปท. | พมจ. | - อปท. มอบหมาย ผู้รับผิดชอบวางแผน ทางการดำเนินงาน บ้านกลางฯ - คัดส่งมอบหมายผู้รับ ผิดชอบการดำเนินงาน บ้านกลางฯ |
| 3 | อปท. สร้างความเข้าใจ และความร่วมมือภายใน ชุมชน | - ผู้สูงอายุ - ครอบครัวผู้สูง อายุ - อาสาสมัคร/ จิตอาสา | ประชาคม | อปท. | - | - ชุมชนให้ความเห็น ชอบการดำเนินงาน บ้านกลางฯ - ชุมชนร่วมกันกำหนด พื้นที่ศูนย์ย่อยฯ - ชุมชนร่วมกำหนด ภารกิจการดำเนินงาน บ้านกลางฯ |
| 4 | อปท. รับสมัครผู้ร่วม ดำเนินงาน | - อาสาสมัคร/ จิตอาสา - ผู้ดูแลผู้สูงอายุ ในครอบครัว | - ประชุม/แจ้ง ข่าวการรับ สมัคร | อปท. | - | - ได้โครงสร้างการ ดำเนินงาน 2 ศูนย์ ศูนย์อำนวยการกลาง และศูนย์ย่อยในชุมชน - มีรายชื่อคณะกรรมการ ประจำศูนย์ย่อยใน ชุมชน |

| ลำดับ | ขั้นตอน/รายละเอียด | เป้าหมาย | วิธีการ | ผู้รับผิดชอบ | | ผลความสำเร็จ ที่ต้องการ |
|-------|--|--|---|-----------------------------|-----------------------|---|
| | | | | หลัก | ร่วม | |
| 5 | อปท. สํารวจข้อมูลและ ความต้องการของผู้สูง อายุ | - ผู้สูงอายุ - สมาชิกครอบ ครัวผู้สูงอายุ | สำรวจตาม แบบ | ศูนย์อํานวย การกลาง | กรรมการ ศูนย์ย่อยฯ | - ได้ ข้อมูลความต้อง การใช้บริการของ ผู้สูงอายุและความเห็น ชอบของครอบครัว แยก 5 กลุ่ม ภารกิจ - มีการกำหนดกิจกรรม ที่เหมาะสมในศูนย์ย่อย |
| 6 | อปท. อบรมผู้ร่วมดําเนิน งานบ้านกลาง | - กรรมการศูนย์ ย่อย | - ประชุมเชิง ปฏิบัติการ | อปท. | พมจ. | - อาสาสมัครเข้าใจและ สามารถให้บริการ 5 ภารกิจบ้านกลางฯ |
| 7 | อปท. ประชาสัมพันธ์การ ให้บริการบ้านกลางฯ | - ผู้สูงอายุ - ครอบครัวของ ผู้สูงอายุ | - เสียงตาม สาย - คัทเอาท์ | อปท. | ศูนย์ย่อยฯ | - ผู้สูงอายุ ครอบครัวและ ชุมชน รับทราบการ ดําเนินการภารกิจ บ้านกลางฯ |
| 8 | ศูนย์ย่อย และศูนย์อํานวย การกลางดําเนินการตาม ภารกิจบ้านกลาง | - | - | อปท. | ศูนย์ย่อยฯ | - เปิดศูนย์ย่อย ให้บริการ 5 ภารกิจบ้านกลาง - มีการจัดเวรประจำวัน ของศูนย์ย่อย - มีการรายงานการดําเนิน งานของศูนย์ย่อย |
| 9 | พมจ. ติดตามผล และ รายงานผลจาก อปท. | - อปท. ที่ดําเนิน งานบ้านกลาง | - อปท. ส่งราย งานผลการ ดําเนินงาน พร้อมคำสั่ง ที่เกี่ยวข้อง | พมจ. | อปท. | - แบบ สรุ ปรผลการ ดําเนินงานบ้านกลางฯ - คำสั่งแต่งตั้ง คณะ ทำงานศูนย์อํานวย การกลาง - คำสั่งแต่งตั้ง คณะ กรรมการหรือรายชื่อ กรรมการศูนย์ย่อย |
| 10 | พมจ. รายงานต่อคณะ อนุกรรมการส่งเสริม การจัดสวัสดิการสังคม ด้านผู้สูงอายุจังหวัด | | ประชุม อนุฯ จังหวัด | - พมจ. - อนุฯ จังหวัด | - | - อนุกรรมการส่งเสริม การจัดสวัสดิการสังคม ด้านผู้สูงอายุจังหวัดรับ ทราบผลการดําเนินงาน |

ส่วนที่ 2 ตัวแบบ (Model)

การดำเนินงาน

ศูนย์ดูแลผู้สูงอายุในชุมชน





1. หลักการสำคัญ

ปรัชญา ภายในชุมชน ผู้สูงอายุกลุ่มที่พึ่งพาตนเองไม่ได้ และขาดคนดูแล และที่อยู่ตามลำพังทุกคน สามารถมีการพักอยู่อาศัย และรับการดูแล ค้ำครอง ช่วยเหลือ ที่มีคุณภาพ มีหลักประกันการดำรงชีวิตภายในชุมชนอย่างมีความสุข (Community is Home)



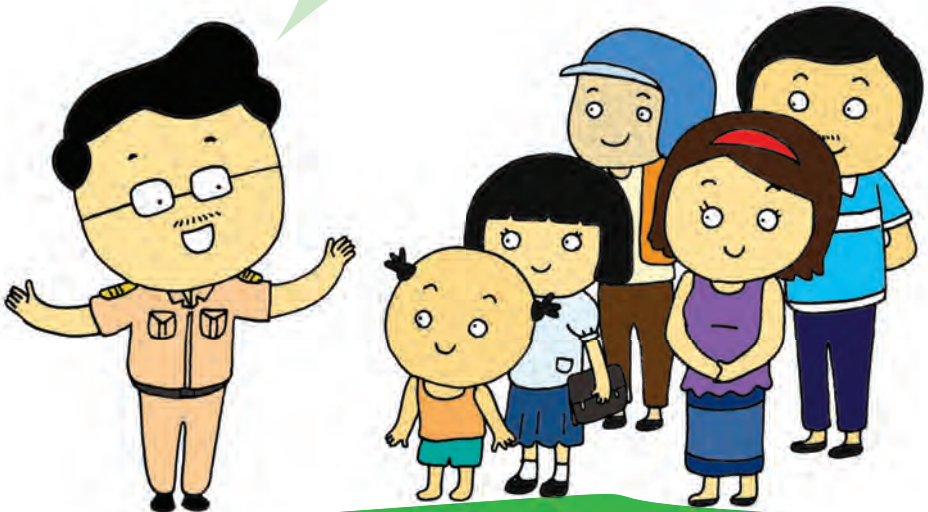
จุดมุ่งหมาย ส่งเสริมองค์กรปกครองส่วนท้องถิ่น (อปท.) และภาคส่วนต่างๆ ในชุมชน จัดตั้งและขับเคลื่อนการดำเนินงาน “**บ้านกลางของผู้สูงอายุ**” เพื่อเป็นระบบงานที่มีกลไกในการดูแลคุ้มครองผู้สูงอายุ โดยเฉพาะกลุ่มที่พึ่งพาตนเองไม่ได้ และขาดคนดูแล และที่อยู่ตามลำพัง





แนวคิด

- (1) สร้างระบบงานใหม่เพื่อบริการดูแลคุ้มครองผู้สูงอายุภายในชุมชน
- (2) ส่งเสริมให้ อปท. และภาคส่วนต่างๆ ในท้องถิ่น มีความรับผิดชอบ และมีบทบาทต่อการดูแลคุ้มครองผู้สูงอายุในเขตพื้นที่ของตนเอง
- (3) ส่งเสริมการดำรงแนวคิดให้ผู้สูงอายุใช้ชีวิตอยู่กับครอบครัว และชุมชน โดยแบบแผนการดำเนินงานไม่ทำให้ผู้สูงอายุต้องมามีวิถีชีวิตแปลกแยกไปจากเดิม
- (4) มุ่งสร้างกลไกการดูแลระยะยาวให้แก่ผู้สูงอายุที่พึ่งพาตนเองไม่ได้ และขาดคนดูแลและที่อยู่ตามลำพัง



หลักการดำเนินงาน

- (1) ของชุมชนเพื่อชุมชน (Internal Benefit)
- (2) การดูแลโดยชุมชน (Community Care)
- (3) การดูแลระยะยาว (Long-Term Care)
- (4) การส่งต่อ (Refer)
- (5) กำหนดบทบาทต่อจุดมุ่งหมาย (Function)
- (6) การยึดมั่นต่อจุดมุ่งหมาย (Goal)
- (7) ทำอย่างมีแบบแผน (Pattern)
- (8) เหมาะสมกับพื้นที่ (Indigenization)



ต่อไปนี้ พวกเราก็ไม่ต้องกลัวแล้วว่า
จะไม่มีคนดูแลตอนแก่



2. องค์ประกอบ



ส่วนประกอบ 1 : โครงสร้างของบ้านกลาง

โครงสร้างหลัก 2 ส่วนของศูนย์ดูแลผู้สูงอายุในชุมชน
หรือบ้านกลางของผู้สูงอายุ ประกอบด้วย

- (1) ศูนย์อำนวยการกลาง
- (2) ศูนย์ย่อยในชุมชน

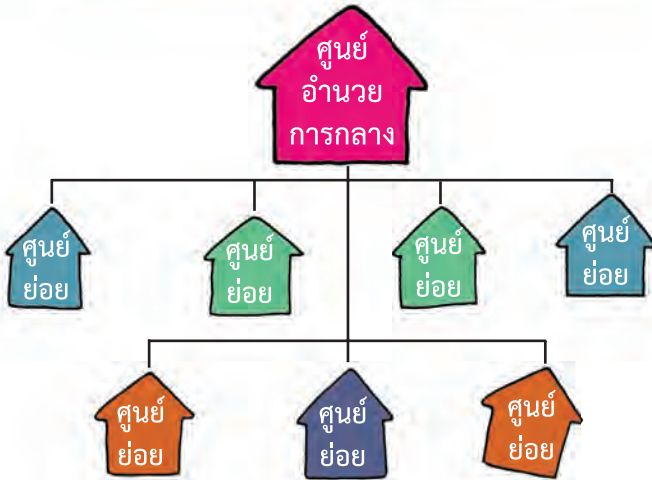


ศูนย์อำนวยการกลาง ทำหน้าที่เป็น
ศูนย์ประสานงาน ส่งเสริม สนับสนุนการดำเนินงาน
ศูนย์ย่อยในชุมชน ตั้งอยู่ ณ สำนักงาน อปท.



ศูนย์ย่อยในชุมชน ให้บริการ
แก่ผู้สูงอายุทั้ง 5 ภารกิจ ตั้งกระจายอยู่
ในทุกชุมชนหรือทุกหมู่บ้าน



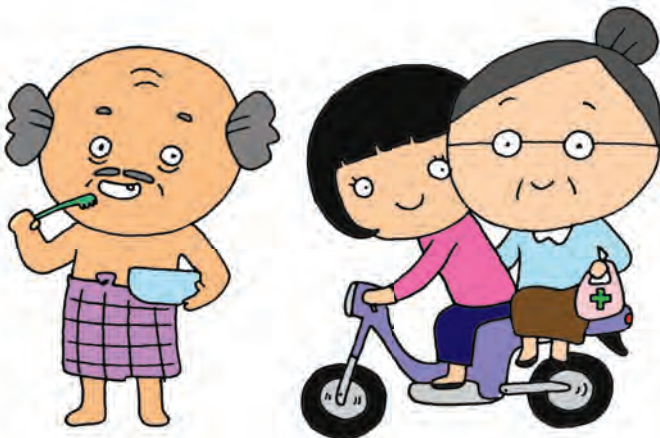


ส่วนประกอบ 2 : ผู้สูงอายุผู้รับบริการ

กลุ่มที่ 1 กลุ่มผู้สูงอายุที่ช่วยเหลือตนเองได้ในกิจวัตรประจำวัน

กลุ่มที่ 2 กลุ่มผู้สูงอายุที่พอจะช่วยเหลือตนเองได้ในกิจวัตรประจำวัน
ระดับหนึ่ง และต้องพึ่งพาผู้อื่นบ้างในบางเรื่อง

กลุ่มที่ 3 กลุ่มผู้สูงอายุที่ช่วยเหลือตนเองไม่ได้ในกิจวัตรประจำวัน
ต้องพึ่งพาผู้อื่น คอยดูแล หรือทำแทนให้



ส่วนประกอบ 3 : บริการ 5 การกิจ

บริการของบ้านกลาง ฯ ที่จัดให้แก่ผู้สูงอายุทั้ง 3 กลุ่ม แยกตามการกิจ ดังนี้

| ลักษณะการกิจ | เป้าหมายผู้สูงอายุ |
|--|--------------------|
| (1) ดูแลผู้สูงอายุที่ช่วยเหลือตัวเองไม่ได้ และไม่มีคนดูแล | กลุ่ม 3 |
| (2) รับฝากดูแลกลางวัน โดยบุตรหลานนำผู้สูงอายุมาฝากให้ดูแล เนื่องจากต้องออกไปทำงานนอกบ้าน | กลุ่ม 2, 3 |
| (3) รับฝากดูแลชั่วคราว โดยบุตรหลานนำมาฝากให้ดูแล ในกรณีที่ต้องไปทำกิจธุระต่างถิ่นเป็นระยะเวลาหลายวัน | กลุ่ม 2, 3 |
| (4) จัดกิจกรรมที่เป็นประโยชน์แก่ผู้สูงอายุที่มา ร่วมทำกิจกรรมที่ศูนย์ย่อยในชุมชน | กลุ่ม 1, 2, 3 |
| (5) ไปให้การดูแล ค้ำครอง ช่วยเหลือในเรื่องต่างๆ ตามที่ผู้สูงอายุติดต่อขอความช่วยเหลือมา | กลุ่ม 1, 2, 3 |



ส่วนประกอบ 4 : บุคลากร

1. ศูนย์อำนวยการกลาง ประกอบด้วย

1.1 ผู้อำนวยการศูนย์ (ผู้บริหาร อปท.)

1.2 เจ้าหน้าที่ประจำศูนย์ (เจ้าหน้าที่ อปท.)

2. ศูนย์ย่อยในชุมชน

บุคลากรมาจากการเปิดรับสมัคร ผู้สนใจเข้าร่วมโครงการฯ มาทำหน้าที่เป็น “ผู้ดูแลผู้สูงอายุ” และมีการทำงานร่วมกันในรูปคณะกรรมการศูนย์ย่อยในชุมชน ศูนย์ย่อยแห่งหนึ่งมีบุคลากรไม่น้อยกว่า 7 คน



ส่วนประกอบ 5 : การส่งต่อ

บ้านกลางของผู้สูงอายุมิมีบทบาทชัดเจน จัดตั้งขึ้น เพื่อให้การดูแล ค้ำครอง ช่วยเหลือการดำรงชีวิตของผู้สูงอายุ ในชุมชน โดยเฉพาะกลุ่มที่ไม่สามารถพึ่งพาตนเองได้ และขาด ผู้ดูแล และที่ต้องอยู่ตามลำพัง

ในกรณีที่ผู้สูงอายุจำเป็นต้องได้รับการรักษาพยาบาล หรือความช่วยเหลือที่บ้านกลางๆ ไม่สามารถให้บริการได้ จะทำการติดต่อประสานให้หน่วยงานอื่น เข้ามาให้บริการ หรือส่งต่อ ผู้สูงอายุไปรับบริการที่หน่วยงานนั้น ตามความจำเป็น

คุณยายไปยื่นเรื่องขอรับ
ความช่วยเหลือกันค่ะ



ยินดีให้
บริการค่ะ



อบต./พมจ.

ส่วนประกอบ 6 : งบประมาณ

ยึดถือแนวคิดการใช้ทุนเดิมที่มีอยู่ในท้องถิ่นให้เกิดประโยชน์ในเป้าหมายใหม่ โดยนำมาจัดเป็นระบบงานใหม่อย่างมีความเหมาะสมสอดคล้องกับสภาพในท้องถิ่นนั้น เช่น บุคลากรใช้วิธีเปิดรับสมัครจากอาสาสมัครต่าง ๆ และผู้มีจิตอาสา อาคารสถานที่จัดกิจกรรมใช้บ้านประชาชนหรือสถานที่สาธารณะในชุมชน กิจกรรมสำหรับผู้สูงอายุใช้วิธีปรับเปลี่ยนโครงการให้เกิดประโยชน์ต่อผู้สูงอายุ ฯลฯ



3. การจัดการ กำกับ ส่งเสริม สนับสนุน

เนื่องจากบ้านกลางของผู้สูงอายุ เป็นการสร้างภารกิจ ให้ อปท. รับผิดชอบต่อบทบาทการดูแล ค้ำครองช่วยเหลือผู้สูงอายุในชุมชน โดยเป็นการจัดระบบโครงสร้างองค์กร ภารกิจ บุคลากร และจำแนกผู้สูงอายุที่จะใช้บริการโดย อปท. เป็น “เจ้าภาพ เจ้ามือ และเจ้าของ” ในการดำเนินงาน



ดังนั้น อปท. จึงมีบทบาทเป็นศูนย์อำนวยความสะดวกทำหน้าที่ประสานงาน ส่งเสริม สนับสนุน กำกับดูแลการดำเนินงานของศูนย์ย่อยในชุมชนทุกแห่ง โดย

- ให้มีระบบข้อมูลของบุคลากรตามเวรประจำวัน และหมายเลขโทรศัพท์ที่สามารถติดต่อได้
- มีข้อมูลผู้สูงอายุแยกตามกลุ่ม และแยกตามความต้องการใช้บริการในภารกิจ ทั้ง 5 ประเภท
- มีการจัดการในเรื่อง การจัดกิจกรรมของศูนย์ย่อยในชุมชน
- มีการรายงานผลจากศูนย์ย่อยในชุมชน
- มีการจัดกิจกรรมในภาพรวมของศูนย์ อำเภอกองกลาง
- มีการดูแลสวัสดิการของบุคลากรของศูนย์ย่อยในชุมชน

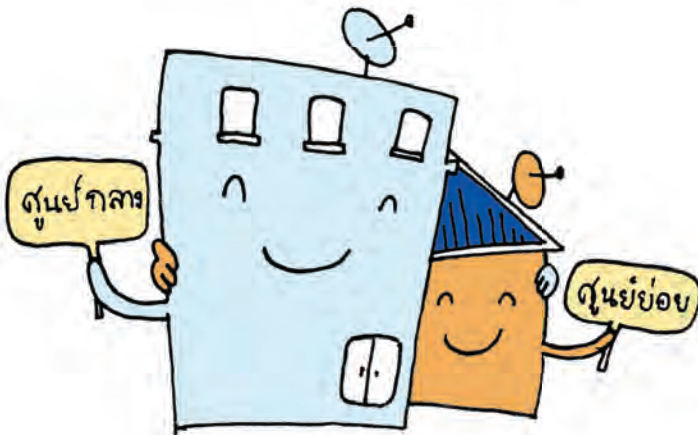


2 ศูนย์ฯ ร่วมแรง ประสานใจ

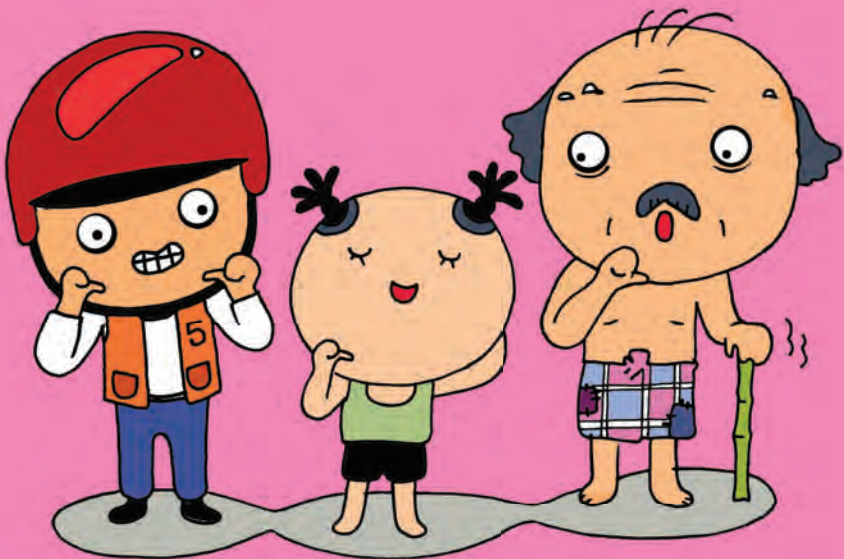
ดูแล ผู้สูงวัย ทั้ง **3 กลุ่ม**

5 ภารกิจ จัดให้ อย่างครอบคลุม

ทุกสัปดาห์ ชุ่มชื่นใจ ทั้ง **7 วัน**



ส่วนที่ 3
ผู้ที่ได้รับประโยชน์
จากการดำเนินงาน



ศูนย์ดูแลผู้สูงอายุในชุมชน (บ้านกลางของผู้สูงอายุ)

เป็นกลไกที่จะทำหน้าที่ในการดูแลผู้สูงอายุภายในชุมชน ที่ช่วยเหลือตัวเองไม่ได้ ขาดผู้ดูแล และที่อยู่ตามลำพัง มีจุดมุ่งหมายการดำเนินงานอยู่บนหลักการสนับสนุนให้ผู้สูงอายุได้อาศัยอยู่กับครอบครัว ชุมชน โดยส่งเสริมให้ อปท. และภาคส่วนต่างๆ ในท้องถิ่นมีความรับผิดชอบ และมีบทบาทต่อการดูแลคุ้มครองผู้สูงอายุ ในเขตพื้นที่ของตนเอง และมุ่งหวังให้เกิดประโยชน์สูงสุด ดังนี้



ผู้สูงอายุ



1. ผู้สูงอายุที่ช่วยเหลือตนเองไม่ได้และขาดการดูแล จะมีผู้ให้การดูแล
2. ผู้สูงอายุที่อยู่ตามลำพัง จะได้รับการดูแล และมีกิจกรรม คลายเหงา
3. ผู้สูงอายุกลุ่ม 2 , 3 จะได้รับการเน้นหนักให้บริการ เป็นพิเศษ
4. ผู้สูงอายุทุกคนในชุมชน มีสิทธิใช้บริการ





สมาชิกในครอบครัว

1. มีผู้ดูแลทดแทนให้อย่างอุ่นใจเมื่อต้องออกไปทำงาน
2. ไม่ต้องเสียค่าจ้างดูแล

อาสาสมัคร / จิตอาสา

เกิดความตระหนักต่อสถานการณ์ผู้สูงอายุ ทั้งในปัจจุบันและในอนาคต ส่งผลให้มีการจัดกระบวนการทางความคิด และการทำงานในการดูแลผู้สูงอายุให้เป็นระบบ ครอบคลุมทั้งในประเด็นภารกิจและความต่อเนื่องของเวลา และความครอบคลุมบุคคลในการดูแลผู้สูงอายุ



องค์กรปกครองส่วนท้องถิ่น

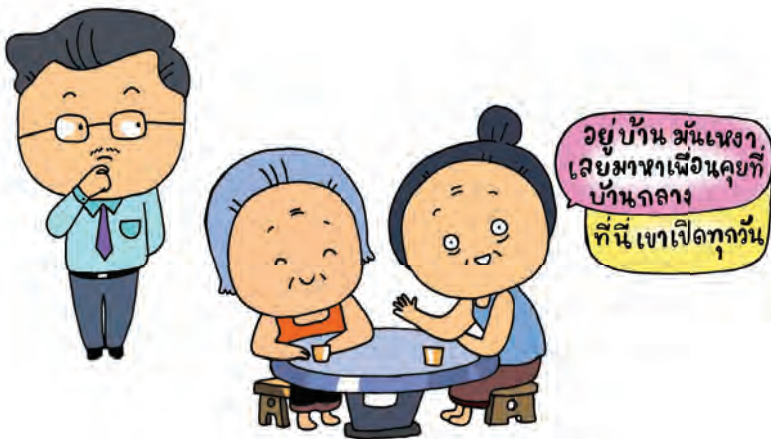
1. มีโครงสร้างองค์กร บุคลากร ภารกิจ แนววิธีปฏิบัติในการดูแลระยะยาว (ผู้สูงอายุกลุ่ม 2, 3) และผู้สูงอายุที่อยู่ตามลำพัง และเกิดการเตรียมการเพื่ออนาคต
2. ใช้ทุนเดิมที่มีอยู่มาจัดระบบใหม่ เช่น อาสาสมัครผู้มีจิตอาสา หรือปรับโครงการ กิจกรรมที่มีอยู่ให้เกิดประโยชน์ต่อผู้สูงอายุ โดยไม่ติดขัดกับปัญหางบประมาณที่ไม่ได้เตรียมไว้ล่วงหน้า
3. มีหน่วยบริการดูแลผู้สูงอายุหลายแบบ เป็นการสร้างหลักประกันสุขภาพในชุมชน



สังคมในภาพรวม

1. เป็นการเสริมสร้างการเตรียมความพร้อมสู่สังคมผู้สูงอายุเต็มตัว (Aged Society) โดยเป็นการวางรากฐานการทำงานเพื่ออนาคตสำหรับผู้สูงอายุที่พึ่งพาตนเองไม่ได้ และขาดคนดูแล และที่อยู่ตามลำพัง ซึ่งยังมีวิธีทำงาน / เกี่ยวข้องด้วยน้อย

2. เป็นระบบงานใหม่ที่ยึดภารกิจเป็นหลัก เพื่ออุดช่องว่างของเวลา และความครอบคลุมระหว่างบุคคล เพื่อขยายโอกาสให้ผู้สูงอายุได้รับบริการตลอดเวลา (โดยทั่วไปอาสาสมัครทำงานโดยผูกติดกับคนที่ เป็นเป้าหมายของตน แต่บ้านกลางฯ เป็นภารกิจที่ผู้สูงอายุใช้บริการได้ทุกวัน)



3. เกิดกลไกใหม่ในการดูแลผู้สูงอายุที่มีการประสานเชื่อมโยงการทำงานอย่างทั่วถึง และมีสมรรถนะเพียงพอในเบื้องต้น สำหรับการดูแลผู้สูงอายุระยะยาว และเอื้อต่อการทำงานอย่างต่อเนื่องในการดูแลผู้สูงอายุทั้งในด้านสังคม เศรษฐกิจ สุขภาพ และสภาพแวดล้อม

4. เกิดการสร้างกลไกการดูแลผู้สูงอายุที่อยู่ตามลำพัง ซึ่งในปี พ.ศ. 2555 มีจำนวนถึง 24 % และมีแนวโน้มเพิ่มสูงขึ้นในอนาคต





บ้านกลางๆ คือ
การประกันสุขภาพผู้สูงอายุ
และพวกเราทุกคน
ทั้งในปัจจุบัน และอนาคต



คณะผู้ดำเนินการโครงการ

ที่ปรึกษา

นางญาณี เลิศไกร

ผู้อำนวยการสำนักงานส่งเสริมสวัสดิภาพและพิทักษ์

เด็ก เยาวชน ผู้ด้อยโอกาส และผู้สูงอายุ

นางสุนทรี พัวเวส

ผู้อำนวยการสำนักส่งเสริมและพิทักษ์ผู้สูงอายุ

นายโอภาส พิมลวิชยาภิจ

ผู้เชี่ยวชาญเฉพาะด้านผู้สูงอายุ

คณะผู้ดำเนินการ

นายไพฑูรย์ พัชรอาภา

นางวิริยา แสนสุข

นางสาวจิรภา วิวัฒน์นะ

นางสาวธนภร แต่งจันทร์

กลุ่มการคุ้มครองและพิทักษ์สิทธิ

สำนักส่งเสริมและพิทักษ์ผู้สูงอายุ

สำนักงานส่งเสริมสวัสดิภาพและพิทักษ์เด็ก เยาวชน ผู้ด้อยโอกาส และผู้สูงอายุ

บ้านกลางๆ คือ
การประกันสุขภาพผู้สูงอายุ
และพวกเราทุกคน
ทั้งในปัจจุบัน และอนาคต

